

DISTRIBUZIONE DELL'HABITAT IN LOMBARDIA

STRUTTURA ED ECOLOGIA DELLA VEGETAZIONE

Praterie continue dominate da emicriptofite dominate da emicriptofite cespitose e scapose.

INQUADRAMENTO FITOSOCIOLOGICO

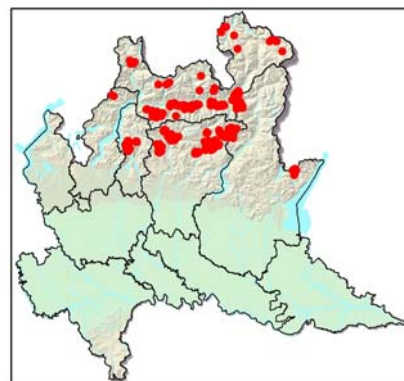
L'habitat è inquadrato come di seguito:

cl. *Molinio-Arrhenatheretea* R. Tx. 1937 em. R. Tx. 1970

ord. *Arrhenatheretalia* R. Tx. 1931

all. *Polygono-Trisetion* Br.-Bl. et R. Tx. ex Marschall 1947

Sono presenti varianti locali determinate dalle pratiche colturali (concimazione) e dal tenore in acqua del suolo.



SPECIE VEGETALI CARATTERISTICHE

Trisetum flavescens, *Carum carvi*, *Silene vulgaris*, *S. dioica*, *Agrostis tenuis*, *Anthoxanthum odoratum*, *Crocus vernus*, *Pimpinella major*, *Trifolium pratense*, *T. repens*, *Alchemilla* gr. *vulgaris*, *Leontodon hispidus*, *Dactylis glomerata*, *Festuca* gr. *rubra*, *F. pratensis*, *Campanula scheuchzeri*, *Poa alpina*, *Polygonum viviparum*, *Lotus corniculatus*, *Rhinanthus alectorolophus*, *Salvia pratensis* e su suoli profondi e con maggiore disponibilità di acqua: *Polygonum bistorta*, *Trollius europaeus*, *Narcissus poëticus*, *Geranium sylvaticum*.



Salvia pratensis



Rhinanthus alectorolophus

TENDENZE DINAMICHE NATURALI

La conservazione delle pratiche colturali assicura una elevata stabilità, salvo cambiamenti dovuti a periodi climatici particolarmente aridi, dai quali però questa vegetazione si riprende agevolmente. La riduzione della pastorizia e dell'allevamento in montagna ha limitato gli interventi al solo sfalcio, senza le regolari concimazioni. Ciò ha modificato la composizione floristica della praterie, specialmente in condizioni di espluvio, con la comparsa di specie xerofile (*Festuco-Brometea*). La sospensione totale delle pratiche è seguita da processi di rifeostazione spontanea in direzione del bosco di latifoglie o di conifere in condizioni più fresche.

INDICAZIONI GESTIONALI

La perdita dell'interesse economico rende difficile qualsiasi tipo di gestione diverso dalla coltivazione tradizionale. Il ripristino di una vegetazione stabile sotto controllo è quindi preferibile al semplice abbandono. Resta il problema delle

costruzioni dei maggenghi, muri a secco e viabilità minore, la cui decadenza costituisce un rischio per gli insediamenti sottostanti.

SIC IN CUI È PRESENTE L'HABITAT DESCRITTO

PROVINCIA	CODICE	NOME	RAPPRESENTATIVITÀ	SUPERFICIE RELATIVA	GRADO DI CONSERVAZIONE	VALUTAZIONE GLOBALE
CO	IT2020009	valle del dosso	A B C D	A B C	A B C	A B C
LC	IT2030001	grigna settentrionale	A B C D	A B C	A B C	A B C
LC	IT2030002	grigna meridionale	A B C D	A B C	A B C	A B C
SO	IT2040002	motto di livigno - val saliente	A B C D	A B C	A B C	A B C
SO	IT2040003	val federia	A B C D	A B C	A B C	A B C
SO	IT2040006	la vallaccia - pizzo filone	A B C D	A B C	A B C	A B C
SO	IT2040012	val viola bormina - ghiacciaio di cima dei piazzii	A B C D	A B C	A B C	A B C
SO	IT2040013	val zebru' - gran zebru' - monte confinale	A B C D	A B C	A B C	A B C
SO	IT2040014	valle e ghiacciaio dei forni - val cedec - gran zebru' - cevedale	A B C D	A B C	A B C	A B C
SO	IT2040016	monte di scerscen - ghiacciai di scerscen e del ventina e monte motta - lago palu'	A B C D	A B C	A B C	A B C
SO	IT2040019	bagni di masino - pizzo badile - pizzo del ferro	A B C D	A B C	A B C	A B C
SO	IT2040020	val di mello - piano di preda rossa	A B C D	A B C	A B C	A B C
SO	IT2040021	val di togno - pizzo scalino	A B C D	A B C	A B C	A B C
BS-SO	IT2040024	da monte belvedere a vallorda	A B C D	A B C	A B C	A B C
SO	IT2040025	pian gembro	A B C D	A B C	A B C	A B C
SO	IT2040027	valle del bitto di gerola	A B C D	A B C	A B C	A B C
SO	IT2040028	valle del bitto di albaredo	A B C D	A B C	A B C	A B C
SO	IT2040029	val tartano	A B C D	A B C	A B C	A B C
SO	IT2040030	val madre	A B C D	A B C	A B C	A B C
SO	IT2040031	val cervia	A B C D	A B C	A B C	A B C
SO	IT2040032	valle del livrio	A B C D	A B C	A B C	A B C
SO	IT2040034	valle d'arigna e ghiacciaio di pizzo di coca	A B C D	A B C	A B C	A B C
SO	IT2040035	val bondone - val caronella	A B C D	A B C	A B C	A B C
SO	IT2040038	val fontana	A B C D	A B C	A B C	A B C
SO	IT2040039	val zerta	A B C D	A B C	A B C	A B C
BG-SO	IT2060001	valtorta e valmoresca	A B C D	A B C	A B C	A B C
BG	IT2060002	valle di piazzatorre - isola di fondra	A B C D	A B C	A B C	A B C
BG	IT2060004	alta val di scalve	A B C D	A B C	A B C	A B C
BG	IT2060005	val sedornia - val zurio - pizzo della presolana	A B C D	A B C	A B C	A B C
BS-BG	IT2060006	boschi del giovetto di palline	A B C D	A B C	A B C	A B C
BG	IT2060007	valle asinina	A B C D	A B C	A B C	A B C
BG	IT2060009	val nossana - cima di grem	A B C D	A B C	A B C	A B C
BS	IT2070017	valli di sant'antonio	A B C D	A B C	A B C	A B C
BS	IT2070021	valvestino	A B C D	A B C	A B C	A B C

Note: **RAPPRESENTATIVITÀ**: grado di rappresentatività del tipo di habitat naturale sul sito (A: rappresentatività eccellente, B: buona rappresentatività, C: rappresentatività significativa, D: presenza non significativa); **SUPERFICIE RELATIVA**: superficie del sito coperta dal tipo di habitat naturale rispetto alla superficie totale coperta da questo tipo di habitat naturale sul territorio nazionale (A: $100 \geq p > 15\%$, B: $15 \geq p > 2\%$, C: $2 \geq p > 0\%$); **GRADO DI CONSERVAZIONE**: conservazione della struttura e delle funzioni del tipo di habitat naturale in questione e possibilità di ripristino (A: conservazione eccellente, B: buona conservazione, C: conservazione media o ridotta); **VALUTAZIONE GLOBALE**: valutazione del valore del sito per la conservazione del tipo di habitat naturale in questione (A: valore eccellente, B: valore buono, C: valore significativo).